

*Принято в управлении образованием  
№34 от 29.03.2024г*

Муниципальное бюджетное дошкольное  
образовательное учреждение  
«Детский сад  
комбинированного вида №11»  
Алексеевского городского округа  
ул. Маяковского, 118, г. Алексеевка  
Белгородская обл., 309857  
Тел (47234) 4-10-35  
e-mail: alexdou11@mail.ru

Заместителю начальника  
управления образования администрации  
Алексеевского городского округа

**Погореловой М.А.**

« 29 » марта 2024 № 25  
На № \_\_\_\_\_ от \_\_\_\_\_

Муниципальное бюджетное дошкольное образовательное учреждение «Детский сад комбинированного вида № 11» Алексеевского городского округа направляет в управление образования администрации Алексеевского городского округа отчет о результатах самообследования деятельности организации по состоянию на 31 декабря 2023 года.

Заведующий  
МБДОУ  
«Детский сад комбинированного вида №11»  
Алексеевского городского округа



В.Я. Горбатенко

МУНИЦИПАЛЬНОЕ БЮДЖЕТНОЕ ДОШКОЛЬНОЕ ОБРАЗОВАТЕЛЬНОЕ УЧРЕЖДЕНИЕ  
«ДЕТСКИЙ САД КОМБИНИРОВАННОГО ВИДА №11»  
АЛЕКСЕЕВСКОГО ГОРОДСКОГО ОКРУГА

Рассмотрен  
на заседании общего собрания работников  
Протокол №4 от 26.03.2024 г.  
Председатель общего собрания работников  
Н.В. Михайлюкович

Утверждаю  
Приказ по детскому саду №11  
от 26.03.2024 г. №14  
Заведующий  
В.Я. Горбатенко



**Отчет**  
**о результатах самообследования**  
муниципального бюджетного дошкольного образовательного учреждения  
«Детский сад комбинированного вида №11»  
Алексеевского городского округа  
по итогам 2023 года

## **Раздел 1. Аналитическая часть**

### **Раздел 1. Оценка образовательной деятельности ДОО**

1.1. Общая характеристика ДОО.

1.2. Организационно-правовое обеспечение образовательной деятельности (наименование, адрес, учредитель, лицензия, Устав, программа развития, образовательная программа)

1.3. Анализ организации деятельности в соответствии с образовательной программой, учебным планом, календарным учебным графиком, расписанием занятий

1.4. Анализ организации режима работы ДОО в соответствии с Уставом, правилами внутреннего трудового распорядка и распорядка воспитанников, учебным расписанием, локальными нормативными актами

1.5. Соответствие образовательной деятельности социальному заказу

1.6. Организация социального партнерства

1.7. Оказание платных образовательных услуг

1.8. Прием и отчисление воспитанников

### **Раздел 2. Оценка системы управления ДОО**

2.1. Организационная структура управления ДОО

2.2. Реализация принципа единоначалия

2.3. Реализация принципа коллегиальности

2.4. Эффективность деятельности органов общественного управления

2.5. Результаты независимой оценки качества образования ДОО на уровне федерации, региона, муниципалитета

2.6. Результаты проверок, организуемых органами государственного контроля

### **Раздел 3. Оценка организации образовательного процесса**

3.1. Организация образовательного процесса в соответствии с образовательной программой, учебным планом, календарным учебным графиком, расписанием.

3.2. Соответствие расписания нормативным требованиям, СП

3.3. Продолжительность учебного года, режим работы, продолжительность занятий

3.4. Организация работы с детьми с особыми потребностями

3.5. Вовлечение родителей (законных представителей) воспитанников в образовательный процесс

### **Раздел 4. Оценка содержания и качества подготовки воспитанников**

4.1. Направления образовательной деятельности

4.2. Характеристика образовательных программ

4.3. Результаты освоения воспитанниками образовательных программ

4.4. Результативность участия воспитанников

### **Раздел 5. Оценка качества кадрового обеспечения**

### **Раздел 6. Оценка качества учебно-методического обеспечения**

### **Раздел 7. Оценка качества библиотечно-информационного обеспечения**

### **Раздел 8. Оценка качества материально-технической базы**

8.1. Наличие материально-технической базы и оснащенности

8.2. Наличие и характеристика объектов культурно-социальной, спортивной и образовательной сферы

8.3. Организация медицинского обслуживания и питания

8.4. Организация функционирования систем жизнеобеспечения и безопасности

### **Раздел 9. Оценка функционирования внутренней системы оценки качества образования**

### **Раздел 10. Выводы, проблемы, задачи**

10.1. Общие выводы по результатам самообследования

10.2. Общие проблемы, выявленные в результате самообследования

10.3. Задачи на 2024 год

## Раздел 11. Анализ показателей деятельности ДОО

### Раздел 1. Аналитическая часть

#### 1. Оценка образовательной деятельности ДОО.

##### 1.1. Общая характеристика ДОО.

ДОО создано на основании решения городского исполнительного комитета Совета народных депутатов № 512, протокол № 19 от 4.12.1978 г., как детский сад - ясли ПМК -116 управления «Белгородоблсельстрой» в целях реализации права граждан на дошкольное образование, гарантии его бесплатности и общедоступности. Глава местного самоуправления Алексеевского района и города Алексеевки Белгородской области, постановлением от 12 апреля 2002 г. № 450 «О перерегистрации наименований учреждений образования района и города» п. 2.66. Детский сад - ясли № 11 г. Алексеевки, постановил считать муниципальным дошкольным образовательным учреждением центром развития ребенка – детским садом № 11 г. Алексеевки. На основании постановления администрации муниципального района «Алексеевский район и город Алексеевка» Белгородской области № 978 от 26.10.2011 г. правопреемником всех прав и обязательств муниципального дошкольного образовательного учреждения центр развития ребенка - детский сад №11 г. Алексеевки стало муниципальное автономное дошкольное образовательное учреждение «Детский сад комбинированного вида №11 г. Алексеевка Белгородской области». На основании постановления администрации муниципального района «Алексеевский район и город Алексеевка» Белгородской области № 722 от 17.11.2017 г. правопреемником всех прав и обязательств муниципального автономного дошкольного образовательного учреждения «Детский сад комбинированного вида №11 г. Алексеевка Белгородской области» стало муниципальное бюджетное дошкольное образовательное учреждение «Детский сад комбинированного вида №11 г. Алексеевка Белгородской области». В 2019 дошкольная организация переименована в муниципальное бюджетное дошкольное образовательное учреждение «Детский сад комбинированного вида №11» Алексеевского городского округа. Детский сад №11 – это отдельно стоящее кирпичное двухэтажное здание. На территории детского сада расположены объекты: игровые прогулочные участки с верандами, стадион, овощехранилище. Общая площадь земельного участка – 5716 м<sup>2</sup>, протяжённость периметра – 302,4 м, общая площадь здания детского сада – 1551,8 м<sup>2</sup>. Территория детского сада окружена жилым массивом частного сектора, и многоэтажными домами, детским садом №12. Напротив главного фасада детского сада расположен микрорайон многоквартирных домов с инфраструктурой, проезд для транспорта. В ближайшем окружении детского сада находятся жилые дома, котельная, МОУ СОШ №3, детский сад №12, а также подъездная дорога к детскому саду и жилым домам. Санитарная зона имеется. Недалеко от детского сада расположена парковая зона, представляющая интерес с точки зрения экологического образования. Здесь имеются следующие интересные объекты: липовая аллея, каштановая аллея, поляны, цветники.

В с. Колтуновка имеется отдельно стоящее кирпичное одноэтажное здание. На территории детского сада расположен игровой прогулочный участок с верандой. Общая площадь земельного участка – 1776 м<sup>2</sup>, протяжённость периметра – 160 м, общая площадь здания детского сада – 226 м<sup>2</sup>. Территория детского сада имеет ограждение. Вход на территорию детского сада осуществляется посредством калитки, имеются въездные ворота. Боковая калитка закрывается с 9.00 до 16.00. Рельеф местности равнинный, имеется прилегающий лесной массив, луг, водоем.

##### 1.2. Организационно-правовое обеспечение образовательной деятельности (наименование, адрес, учредитель, лицензия, Устав, программа развития,

### **образовательная программа)**

Полное наименование ДОО: Муниципальное бюджетное дошкольное образовательное учреждение «Детский сад комбинированного вида № 11» Алексеевского городского округа. Год постройки детского сада – 1978 год. Здание детского сада в с. Колтуновка 1905 года постройки, капитальный ремонт в 2013 году.

Юридический адрес:

✉:309857, Белгородская область, Алексеевский район, г. Алексеевка, улица Маяковского, дом 118.

309801, Белгородская область, Алексеевский район, с. Колтуновка, улица Заречная, дом 22.

☎: 8 (47234) 4-10-35

e-mail: alexdoul1@mail.ru

Адрес официального сайта в Интернете: <http://doul1.bip31.ru/>.

Адрес официальной страницы в социальной сети Одноклассники: <https://ok.ru/group/70000001718889>

Адрес официальной страницы в социальной сети ВКонтакте: <https://vk.com/club203814121>

Целевая аудитория официального сайта, официальных страниц социальных сетей - работники образования, родители, дети. Официальный сайт, официальные страницы социальных сетей функционируют в целях развития единого образовательного информационного пространства образовательного учреждения; представления организации в Интернет – сообществе.

Лицензия: регистрационный номер 8751 серия 31ЛО1 №0002586, выдана 30.05.2019 г. департаментом образования Белгородской области, срок действия лицензии – бессрочно.

Устав: приказ №21 от 15.01.2019 года утвержден учредителем.

Учредителем является администрация Алексеевского городского округа, от имени которой функции и полномочия Учредителя в отношении Учреждения осуществляет управление образования администрации Алексеевского городского округа.

Организационно - правовая форма: муниципальное учреждение.

Заведующий – Горбатенко Валентина Яковлевна.

Программа развития детского сада №11 разработана на 2020-2024 г.г.. Программа развития детского сада – нормативная модель совместной деятельности коллектива, определяющего исходное состояние системы, образ желаемого будущего состояния, состав и структуру действий по переходу от настоящего к будущему. Программа как управленческий документ определяет ценностно-смысловые, целевые, содержательные и результативные приоритеты развития. Программа развития составлена с учетом объективных предпосылок и факторов, позволяющих утверждать о наличии в ДОО возможностей совершенствования образовательной деятельности и модели управления ДОО в условиях реализации ФОП ДО, ФГОС ДО и изменений содержательности социального заказа.

ОП ДОО разработана в соответствии с федеральным государственным образовательным стандартом дошкольного образования. Программа определяет объём, содержание и планируемые результаты в виде целевых ориентиров дошкольного образования в образовательной деятельности детского сада №11.

### **1.3. Анализ организации деятельности в соответствии с образовательной программой, календарным учебным графиком, расписанием занятий**

Календарный учебный график, расписание занятий на 2023-2024 учебный год рассмотрены на заседании педагогического совета, протокол №1 от 30.08.2023 г.,

утверждён заведующим ДОО, приказ от 30.08.2023 г. №44 .

Учебный план представляет собой сетку занятий и образовательной деятельности в режимных моментах в течение дня с распределением времени на основе действующих СП 2.4.3648-20.

Продолжительность занятий для детей от 3 до 4-х лет — не более 15 минут, для детей от 4 до 5 лет — не более 20 минут, для детей от 5 до 6 лет — не более 25 минут, а для детей от 6 до 7 лет — не более 30 минут. Максимально допустимый объем образовательной нагрузки в первой половине дня в младшей и средней группах не превышает 30 и 40 минут соответственно, в старшей и подготовительной — 45 минут и 1,5 часа соответственно. В середине времени, отведенного на занятие, проводят физкультурные минутки. Перерывы между периодами занятий — не менее 10 минут. Календарный учебный график определяет продолжительность учебного года, продолжительность недели, сроки проведения праздничных и традиционных мероприятий.

#### **1.4. Анализ организации режима работы ДОО в соответствии с Уставом, правилами внутреннего трудового распорядка и распорядка воспитанников, учебным расписанием, локальными нормативными актами.**

Организация образовательного процесса в 2023 учебном году осуществлялась в соответствии с ОП ДО, расписанием занятий. Образовательная деятельность ведется на основании утвержденной образовательной программы дошкольного образования (ОП ДО), которая составлена в соответствии с Федеральным государственным образовательным стандартом дошкольного образования (ФГОС ДО), Федеральной образовательной программой дошкольного образования (ФОП ДО) и санитарно-эпидемиологическими правилами и нормативами.

**Переход на ФОП ДО.** Согласно дорожной карте внедрения ФОП ДО в образовательный процесс в детском саду был составлен план-график по переходу детского сада на реализацию ФОП ДО с 01.09.2023. В план-график были включены мероприятия, рекомендованные Минпросвещения. На базе детского сада была создана рабочая группа по приведению ОП ДО в соответствие с ФОП ДО. Для формирования вариативной части ОП ДО рабочая группа организовала анкетирование с целью изучить запросы и потребности родителей и воспитанников. На заседании установочного педагогического совета в августе 2023 года была утверждена образовательная программа дошкольного образования, разработанная на основе Федеральной образовательной программы дошкольного образования. Программа состоит из обязательной и вариативной частей. Обязательная часть ОП ДО оформлена с учетом ФОП ДО. Вариативная часть включает авторские и парциальные программы, которые отражают специфику детского сада, индивидуальные потребности воспитанников, мнение их родителей и условия, в которых проходит педагогический процесс. Образовательный процесс для детей с ОВЗ и детей-инвалидов осуществляется в соответствии с адаптированной образовательной программой дошкольного образования для детей с ТНР, которые разработаны на основании Федеральной адаптированной образовательной программы дошкольного образования.

Была проведена промежуточная оценка степени соответствия РППС детского сада требованиям ФГОС и ФОП ДО и рекомендациям Минпросвещения. В ходе анализа выявлено: созданная РППС в детском саду учитывает особенности реализуемой ОП ДО. В каждой возрастной группе имеются наборы современных развивающих пособий и игрушек. В каждой возрастной группе РППС обладает свойствами открытой системы и выполняет образовательную, развивающую, воспитывающую, стимулирующую функции. Однако, совершенствование РППС необходимо. Следует обратить внимание на пополнение направлений: познавательное развитие, художественно-эстетическое

развитие, требуется дополнение игрового оборудования для организации сюжетно-игровых игр. Важно оформить в группах выставки детского творчества, наполнение уголков природы и экспериментирования. В детском саду требуется обновления информационных стендов, навигации во входной группе.

Для реализации программы воспитания был оформлен календарный план воспитательной работы, основанный на анализе состава семей воспитанников, он включает в себя общесадовские и групповые мероприятия. План составлен с учетом федерального календарного плана воспитательной работы. Включили в календарный план воспитательной работы тематические мероприятия, направленные на ознакомление дошкольников с государственными символами, уточняли знания родителей. Госсимволы отражены в пространственной образовательной среде, проведены тематические мероприятия в рамках всех образовательных областей – социально-коммуникативного, познавательного, речевого, художественно-эстетического и физического развития и приурочили их к празднованию памятных дат страны и региона. За период реализации программы воспитания родители выражают удовлетворенность воспитательным процессом в детском саду, что отразилось на результатах анкетирования, проведенного 20.12.2023.

Режим работы и отдыха для работников устанавливался в соответствии с правилами внутреннего трудового распорядка. В течение учебного года работниками ДОО соблюдался режим работы детского сада, организации деятельности детей.

#### 1.5. Соответствие образовательной деятельности социальному заказу

Родители выступают инициаторами деятельности, работа коллектива детского сада нацелена на удовлетворение их запросов. В октябре 2023 года проведен ежегодный социологический мониторинг, направленный на выявление потребностей родителей. По результатам анкетирования «Выявление уровня удовлетворённости родителей качеством деятельности ДОО» показано 100% удовлетворенности родителей.

#### Итоговая карта анализа анкеты «Выявление уровня удовлетворенности родителей качеством деятельности ДОО»

№ п/п	Показатели	Количество	%
1	Общее количество воспитанников в ДОО	190	100
2	Общее количество родителей, участвующих в анкетировании	160	84
3	Количество родителей, удовлетворенных оснащённостью ДОО	160	100
4	Количество родителей, удовлетворенных квалифицированностью педагогов	160	100
5	Количество родителей, удовлетворенных развитием ребенка	160	100
6	Количество родителей, удовлетворенных взаимодействием с ДОО	160	100

Удовлетворены запросы родителей – организация занятий хореографией, обучение старших дошкольников плаванию, организация совместного досуга.

#### 1.6. Организация социального партнерства

В детском саду использует разнообразные формы социального партнерства с различными социальными институтами города.

Наименование	Формы сотрудничества	Периодичность

организаций		
<b>Образовательные учреждения</b>		
Белгородский институт развития образования	Курсы повышения квалификации, участие в смотрах, семинарах, конференциях, обмен опытом, посещение выставок, вебинаров	По плану ДОО, БелИРО
МОУ СОШ №3	Взаимопосещение уроков и занятий, консультации для воспитателей и родителей, беседы, методические встречи, экскурсии для воспитанников, дни открытых дверей, совместные выставки, развлечения. Реализация совместного проекта по ранней профориентации «Медицина-мое призвание»	По плану преемственности ДОО и школы, ПУП
Дошкольные учреждения города и района	Районные методические объединения, консультации, методические встречи, обмен опытом	По плану РМО
Дом детского творчества	Экскурсии в ДДТ, участие в выставках, смотрах-конкурсах; обмен опытом	В течение года
Детская поликлиника	-проведение медицинского обследования; -связь медицинских работников по вопросам заболеваемости и профилактики (консультирование)	1 раз в год По мере необходимости
Аптека	- приобретение лекарственных средств -экскурсий с детьми	1 раз в квартал
<b>Учреждения дополнительного образования, культуры, искусства</b>		
Детско-юношеская спортивная школа	Участие в спортивных мероприятиях (День здоровья, «Весёлые старты», лыжные соревнования), участие в сдачи норм ГТО	В течение года
Детская школа искусств	Экскурсии, посещение выставок, занятия по знакомству с музыкой разных направлений, инструментами, посещение концертов. Встречи с художниками нашего города, экскурсии, посещение выставок, совместное творчество. Приглашение художников на занятия в ДОО во время каникул. Выступление учеников музыкальной школы	В течение года
Городской историко-краеведческий музей	Экскурсии, игры – занятия, встречи сотрудников в музее и в детском саду, совместная организация выставок, конкурсов, экскурсии выходного дня	В течение года
Детская библиотека	Коллективные посещения, литературные вечера, встречи с библиотекарем, познавательные викторины на базе библиотеки для родителей и детей, создание семейной библиотеки, организация встреч с поэтами и писателями	В течение года
Свято-Троицкий храм	Экскурсии, изготовление поделок, помощь для детей из детских домов, участие в благотворительных ярмарках	В течение года



Учреждения безопасности жизнедеятельности		
Пожарная часть ВДПО	Экскурсии, встречи с работниками пожарной части, конкурсы по ППБ, консультации, инструктажи	В течение года
ОГИББД	Проведение бесед с детьми по правилам дорожного движения, участие в выставках, смотрах-конкурсах, работе родительского патруля	В течение года
ОМВД	Обслуживание тревожной кнопки, системы видеонаблюдения. Проведение бесед с родителями и сотрудниками по антитеррористической защищенности, антикоррупционной политике.	В течение года

### 1.7. Оказание платных образовательных услуг

Платных образовательных услуг в учреждении не оказывалось.

### 1.8. Прием и отчисление воспитанников

В 2023 году детский сад посещали 192 воспитанника в возрасте от 2 до 7 лет. В детском саду сформировано 7 групп общеразвивающей направленности, 1 группа компенсирующей направленности, 1 ГКП. Из них:

- группа раннего возраста— 12 воспитанников
- группа раннего возраста— 12 воспитанников
- младшая группа- 32 воспитанников
- средняя группа — 36 воспитанников
- старшая группа — 27 воспитанников
- подготовительная к школе группа — 24 воспитанника
- разновозрастная группа-20 воспитанников
- группа компенсирующей направленности-14 воспитанников
- ГКП-15 воспитанников

Все возрастные группы укомплектованы полностью. Вакантных мест не имеется.

Прием детей на обучение по образовательным программам дошкольного образования осуществлялся с соблюдением конституционных прав граждан Российской Федерации на образование, гарантии общедоступности и бесплатности образования, в соответствии с ФЗ № 273-ФЗ от 29.12.2012 г. «Об образовании в Российской Федерации», Приказом Министерства образования и науки РФ от 15.05.2020 г. №236 "Об утверждении Порядка приема на обучение по образовательным программам дошкольного образования", муниципальными нормативными документами (с изм. от 4.10.2021 №686). В течение года зачислено 52 воспитанника разного возраста, отчислено 56 воспитанников по причине перехода в школу и смене места жительства.

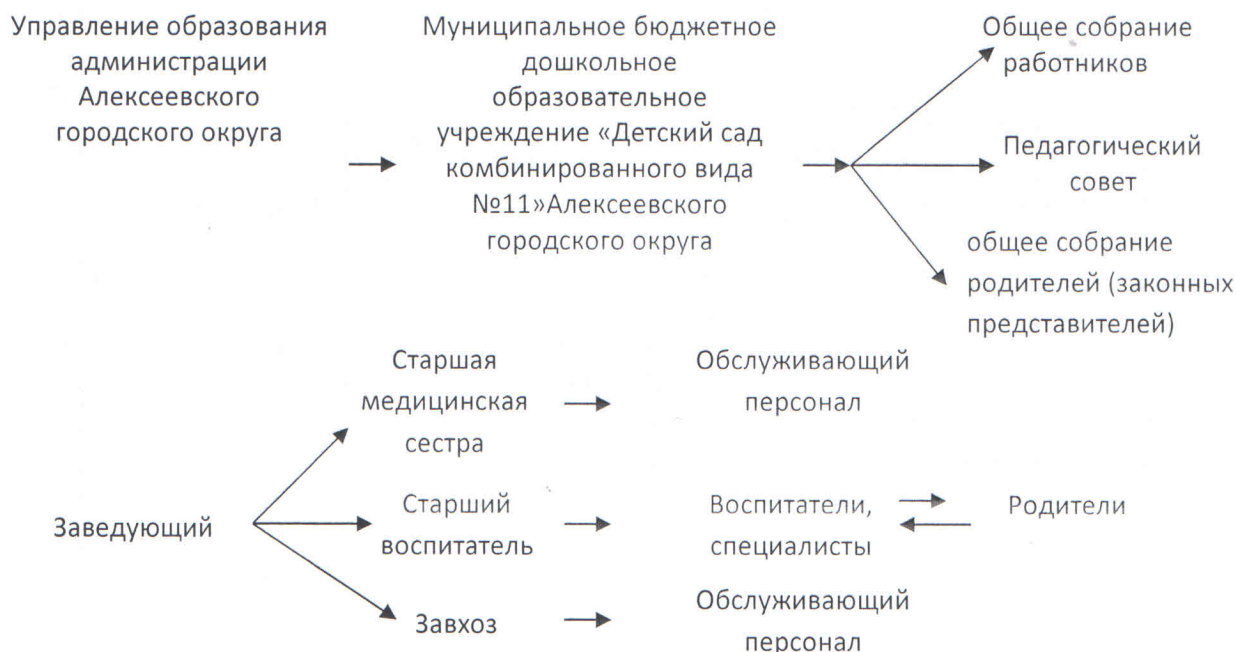
**Вывод:** все нормативные локальные акты в части содержания, организации образовательного процесса в ДОО имеются в наличии. Все возрастные группы укомплектованы полностью. Вакантных мест не имеется. В 2022–2023 учебном году в ДОО не организованы дополнительные образовательные услуги.

## Раздел 2. Оценка системы управления

### 2.1. Организационная структура управления ДОО

Данная структура обуславливает эффективность управленческих решений,

регулирование отношений совместно выработанными и принятыми нормами, прозрачность структуры управления, всеобщая доступность информации о принятых решениях.



Управление ДОО осуществляется в соответствии с действующим законодательством и настоящим Уставом и строится на принципах единоначалия и коллегиальности.

Непосредственное руководство осуществляет заведующий. Срок полномочий заведующего определяется в соответствии со сроком действия его трудового договора. Система контроля строится на принципах целенаправленности, своевременного информирования работников. Административный контроль классифицируется по целям: тематический, фронтальный, оперативный. По итогам 2023 года система управления детского сада оценивается как эффективная, позволяющая учесть мнение работников и всех участников образовательных отношений. В следующем году изменение системы управления не планируется.

В течение года завершилась реализация кампания Правительства по внедрению электронного документооборота в части кадровых документов. Так, с сентября система работодателя была связана с порталом госуслуг и платформой «Работа в России» (Федеральный закон от 22.11.2021 № 377-ФЗ, постановление Правительства от 01.07.2022 № 1192). Назначен ответственный работник, осуществляющий заполнение ежемесячного отчета на платформе «Работа в России» (приказ от 09.01.2024 №3).

## 2.2. Эффективность деятельности коллегиальных органов управления

Коллегиальными органами управления являются: общее собрание работников и педагогический совет, общее собрание родителей (законных представителей). Заседания коллегиальных органов проведены согласно плана: 4 заседания общего собрания работников; 4 заседания педагогического совета; 2 заседания общего собрания родителей (законных представителей). Вопросы, выносившиеся на повестку дня, обсуждались коллегиально, выносимые решения исполнялись.

## 2.3. Результаты независимой оценки качества образования ДОО на уровне федерации, региона, муниципалитета (рейтингование, конкурсы и т.д.).

В 2023 году не проводилась независимая оценка качества образования ДОО.  
В 2022-2023 учебном году ДОО принимало участие в конкурсах различного уровня, где заняли призовые места. Отметим наиболее значимые:

- Занесение на Доску Почета Алексеевского городского округа коллектива детского сада в номинации «Лучшее учреждение дошкольного образования»
- 1 место в региональном этапе Всероссийского конкурса «Снежный городок Эколят»
- призер Всероссийского конкурса «Снежный городок Эколят».

Педагоги неоднократно принимали участие в конкурсах различного уровня:  
2023- Чмырева О.А. муниципальный этап Всероссийского конкурса методических разработок в помощь организаторам технического творчества обучающихся, 1 место

2023- Бережная Ю.А., Веретенникова А.С., муниципальный этап Всероссийского конкурса методических разработок в помощь организаторам технического творчества обучающихся, 2 место

2023- Первых Н.И., Вовянко О.А., Полторабатько Н.С., Дутова О.В., Шамрай А.В., 1 место в муниципальном этапе Всероссийского конкурса «Снежный городок Эколят

По статистике каждый педагог принимает участие в 10-12 конкурсов, 50% конкурсов результативны.

#### **2.4. Результаты проверок, организуемых органами государственного контроля**

В 2023 года не проводилась проверка департаментом образования Белгородской области.

**Вывод:** ДОО зарегистрировано и функционирует в соответствии с нормативными документами в сфере образования. Структура и механизм управления ДОО определяет его стабильное функционирование. Управление осуществляется на основе сочетания принципов единоначалия и коллегиальности и позволяют обеспечить стабильное функционирование, способствуют развитию инициативы участников образовательного процесса (педагогов, родителей (законных представителей), детей) и работников ДОО. По итогам 2022 года система управления Детского сада оценивается как эффективная, позволяющая учесть мнение работников и всех участников образовательных отношений. В следующем году изменение системы управления не планируется.

### **Раздел 3. Оценка организации образовательного процесса**

#### **3.1. Организация образовательного процесса в соответствии с образовательной программой, календарным учебным графиком, расписанием.**

Режим работы детского сада с 07.00 до 19.00.

Организация образовательного процесса в ДОО осуществляется на основании режима дня, расписания занятий и не превышает норм предельно допустимых нагрузок. Расписание образовательной деятельности соответствует возрастным особенностям детей и требованиям СП. В летне-оздоровительный период проводятся образовательные ситуации физкультурно-оздоровительной и художественно-эстетической направленности.

Содержание образования ориентировано на развитие личности ребенка с использованием разных форм взаимодействия. В ходе реализации образовательной деятельности используются информационные технологии, современные педагогические технологии, создана комплексная система планирования образовательной деятельности с учетом направленности реализуемой образовательной программы, возрастных и индивидуальных особенностей воспитанников, которая

позволяет поддерживать качество подготовки воспитанников к школе на достаточно высоком уровне.

Организация деятельности детей имеет комплексный характер, осуществляется с привлечением специалистов детского сада. Главными содержательными линиями педагогического коллектива являются: физическое развитие, укрепление здоровья, коррекция речевого развития, познавательное, художественно - эстетическое и социально - личностное развитие воспитанников.

Физкультурно -оздоровительная работа:

- Проведение ежегодной кампании по вакцинации «Гриппол плюс».
- Проведение закаливающих процедур: босохождение по дорожкам здоровья; обширное умывание прохладной водой.
- Ежедневное полоскание полости рта после приема пищи.
- Прием витаминных препаратов не менее 2 раз в год и дополнительно в период подъема вирусных инфекций.
- Обеспечение рационального калорийного питания и др.
- Контроль за соблюдением СП 2.4.3648-20.
- Музыкальная утренняя гимнастика в тёплое время года на свежем воздухе, в холодное – в музыкально-спортивном зале при температуре 17<sup>0</sup>,
- Активный отдых на прогулке, обеспечивал оптимальный двигательный режим.
- Гимнастики различных видов.

Чтобы не допустить распространения коронавирусной инфекции, других инфекционных заболеваний соблюдали ограничительные и профилактические меры в соответствии с СП 3.1/2.4.3598-20:

- ежедневный усиленный фильтр воспитанников и работников — термометрию с помощью бесконтактных термометров и осмотр на наличие признаков ОРВИ;
- еженедельную генеральную уборку с применением дезинфицирующих средств, разведенных в концентрациях по вирусному режиму;
- ежедневную влажную уборку с обработкой всех контактных поверхностей, игрушек и оборудования дезинфицирующими средствами;
- дезинфекцию посуды, столовых приборов после каждого использования;
- использование бактерицидных установок в групповых комнатах;
- частое проветривание групповых комнат в отсутствие воспитанников;
- проведение всех занятий в помещениях групповой ячейки или на открытом воздухе отдельно от других групп;
- требование о заключении врача об отсутствии медицинских противопоказаний для пребывания в детском саду ребенка, который переболел или контактировал с больным COVID-19.

В результате проведенных мероприятий число пропусков составило:

год	2022	2023
Показатель по детскому саду	8.2 дня	7.8 дня
показатель среднетерриториальный	14 дней	12.98 дней

Несмотря на проводимые мероприятия число дней, пропущенных одним ребенком по болезни, достаточно высокий. Показатель заболеваемости складывается из длительного отсутствия одних и тех же детей, обусловлен возрастными особенностями детей младшего дошкольного возраста, первый год посещающих ДОО. Основные форма организации образовательного процесса:

- совместная деятельность педагогов и воспитанников в рамках организованной образовательной деятельности по освоению основной образовательной программы;
- самостоятельная деятельность воспитанников под наблюдением педагога.

Познавательное развитие ребёнка, социально-личностное развитие осуществляется в групповых комнатах, оборудованных зонами непересекающейся активности. Художественно-эстетическое направление работы реализуется в музыкальном зале. Двигательная деятельность осуществляется в музыкально-спортивном зале и на спортивной площадке на территории детского сада.

### **3.2. Соответствие расписания нормативным требованиям, СП**

Организация образовательного процесса в 2023 учебном году регламентировалось календарным учебным графиком, режимом работы, расписанием занятий. При составлении расписания занятий учитывались рекомендации СП 2.4.3648-20.

### **3.3. Продолжительность учебного года, режим работы, продолжительность занятий**

Продолжительность учебного года, режим работы, продолжительность занятий представлены в учебном календарном графике.

### **3.4. Организация работы с детьми с особыми потребностями**

В течение учебного года осуществлялась работа с 1 ребенком – инвалидом согласно ИПР. Разработаны планы работы, осуществлялась индивидуальная деятельность. В детском саду функционировала группа компенсирующей направленности для детей ОВЗ, имеющих речевые нарушения. В течение 2023 учебного года помощь учителя-логопеда получали 29 воспитанника с ОВЗ (12 детей набора 2022-2023 уч. года, 14 детей набора 2023-2024 уч. года). 10 воспитанников группы выпущены с чистой речью (май 2023 г.). С детьми проводились индивидуальные и подгрупповые занятия, игры. У детей была сформированы навыки звукового анализа и синтеза, значительно расширился лексический запас, сформирован грамматический строй речи. Адаптированные образовательные программы реализованы в полном объеме, коррекционная работа проводилась с использованием наглядных, практических и словесных методов обучения и воспитания с учетом психофизического состояния детей, с использованием дидактического материала. Коррекционная работа проводилась по следующим направлениям: накопление и актуализация словаря, уточнение лексико-грамматических категорий, развитие фонематических представлений, коррекция нарушений звукопроизношения, развитие связной речи.

В дошкольном образовательном учреждении в 2023 году продолжал функционировать комплекс психолого-педагогического сопровождения всех участников образовательных отношений, в том числе для детей с ограниченными возможностями здоровья.

На должном уровне работает психологическая служба ДОО. Педагог-психолог Глазунова О.И. совместно с воспитателями проводили целенаправленную работу по снижению риска адаптационных нарушений у вновь прибывших детей: устанавливали контакт с родителями и детьми до поступления в детский сад, интересовались условиями их развития в семье, предлагали практические рекомендации, проводили наблюдения за адаптацией детей в группе.

Реализуется участие детского сада в региональном проекте «Развитие сети служб ранней помощи детям с нарушениями развития или риском их возникновения на территории Белгородской области».

В ДОО работает ППк, целью деятельности которого является определение и организация условий развития и воспитания детей с ОВЗ в соответствии с их образовательными потребностями, возрастными особенностями, диагностированными индивидуальными возможностями в зависимости от состояния соматического и психического здоровья. В 2023 году проведены все запланированные заседания ППк.

В течение учебного года обследовано с целью выявления ОВЗ 108 детей. Направлено на ПМПК для определения и уточнения образовательного маршрута 26 детей.

### 3.5. Вовлечение родителей (законных представителей) воспитанников в образовательный процесс.

Организуя взаимодействие с родителями, решали задачи путем сочетания групповой, индивидуальной форм работы, дистанционных технологий:

- работа над целостным развитием личности ребенка с учетом его индивидуального комплекса;
- осознание родителями важности развития малышей, поддержка инициативы и самостоятельности детей, развитие творческих способностей;
- обсуждение возникающих трудностей, их причин;
- вовлечение родителей в совместную с детьми деятельность;
- формирование уважительного отношения детей к своим родителям и родителей к своим детям;
- создание единой воспитательной среды, важной для ребенка и его родителей.

В целях обеспечения качественного воспитательно-образовательного процесса осуществлялось сопровождение родителей: консультации, рекомендации в использовании литературы, техническая поддержка. Данные мониторинга посещения онлайн-занятий и количества просмотров занятий в записи по всем образовательным областям свидетельствует о достаточной вовлеченности и понимании родителями ответственности за качество образования своих детей.

В 2023 году функционировал Консультационный центр.

Роль КЦ заключалась в оказании психолого-педагогической поддержки семьи по вопросам развития детей дошкольного возраста в условиях семейного воспитания. Форма работы КЦ была определена как традиционная, так и дистанционная, т.к. в результате опроса родители сочли для себя данную форму общения актуальной и доступной. В течение текущего учебного года за дистанционной помощью по вопросам дошкольного образования в условиях семьи обратились 35 родителей.

#### Деятельность Консультационного центра в 2023 году

Количество семей, имеющих неорганизованных детей д/в, обратившихся за помощью в КП	Количество обращений в КП, согласно журналу регистрации	Из общего количества семей по форме обращения			Из общего количества обращений		
		только личное посещение специалистов ДОУ	только дистанционная форма обращения	и та и другая форма	родителей детей до 3 лет	родителей детей от 3 до 7 лет	родителей детей с ОВЗ
30	35	14	15	11	30	8	2

**Вывод:** Образовательный процесс в ДОО соответствует требованиям, предъявляемыми законодательством к дошкольному образованию и направлен на сохранение и укрепление физического и психоэмоционального здоровья детей, предоставления равных возможностей для полноценного развития каждого обучающегося. Необходимо выявлять, обобщать, распространять передовой опыт семейного воспитания, продолжать

реализовывать инновационные технологии для повышения педагогической компетенции родителей. Организация педагогического процесса отмечается гибкостью, ориентированностью на возрастные и индивидуальные особенности детей, что позволяет осуществить личностно-ориентированный подход к детям.

#### **Раздел 4. Оценка содержания и качества подготовки воспитанников**

##### **4.1. Направления образовательной деятельности**

Образовательный процесс строится с учетом возрастных и индивидуальных особенностей дошкольников, расписания занятий и образовательной деятельности в ходе режимных моментов, планирования воспитательно образовательного процесса. Реализация ОП ДО строилась в соответствии с образовательными областями:

- «Физическое развитие»;
- «Социально-коммуникативное развитие»;
- «Познавательное развитие»;
- «Художественно-эстетическое развитие»;
- «Речевое развитие».

Диагностическая работа по выявлению уровня развития воспитанников проводится в два этапа: сентябрь — первичная диагностика, май — итоговая диагностика. Для проведения диагностики педагоги использовали произвольные формы на основе малоформализованных диагностических методов: наблюдение, свободные беседы, анализ продуктов детской деятельности, специальные диагностики-ситуации. Для фиксации результатов диагностики были использованы карты наблюдения и диагностики.

Во исполнение Указа Президента от 17.05.2023 № 358 в годовой план работы детского сада были внесены мероприятия по формированию безопасной информационной среды для педагогов, детей и родителей. В течение года со всеми участниками образовательных отношений проводились просветительские мероприятия. Для педагогов был организован тренинг по теме «О защите детей от информации, причиняющей вред их здоровью и развитию». На заседании педагоги обсудили доступные для дошкольников формы работы по теме, а также был подобран демонстрационный материал из опыта работы других детских садов.

Во исполнение Указа Президента от 27.06.2022 № 401 на педагогическом совете был рассмотрен и согласован план мероприятий, приуроченных к Году педагога и наставника. В течение года со всеми участниками образовательных отношений были проведены тематические мероприятия.

##### **4.2. Характеристика образовательных программ**

Деятельность Детского сада направлена на обеспечение непрерывного, всестороннего и своевременного развития ребенка. Организация образовательной деятельности строится на педагогически обоснованном выборе программ (в соответствии с лицензией), обеспечивающих получение образования, соответствующего ФГОС ДО и ФОП ДО. Вариативная часть ОП включает парциальную программу «Здравствуй, мир Белогорья», «Алгоритмика».

В ходе реализации образовательной деятельности используются информационные технологии, современные педагогические технологии, создана комплексная система планирования образовательной деятельности с учетом направленности реализуемой образовательной программы, возрастных и индивидуальных особенностей воспитанников, которая позволяет поддерживать качество подготовки воспитанников к школе на достаточно высоком уровне.

##### **4.3. Результаты освоения воспитанниками образовательных программ**

98% родителей удовлетворены работой коллектива детского сада с детьми, неоднократно родители высказывали положительную оценку деятельности педагогов по осуществлению работы. В анкетировании приняло участие 160 родителей воспитанников. Родители ответили на вопросы, связанные с качеством коррекционной работы, образовательной деятельности, материально-техническим обеспечением, питанием, формами сотрудничества с родителями.

В течение года показатель функционирования составил 82%.

В 2023 году в детском саду для освоения основной образовательной программы дошкольного образования для длительно отсутствующих воспитанников было проведено основной образовательной деятельности, досуговых мероприятий в форматах: онлайн и предоставлении записи занятий на флеш-носителях.

Воспитанники детского сада активные участники конкурсов различного уровня. Представлены наиболее значимые:

- 2023 – Демчишина София, лауреат 2 степени регионального конкурса «Читающая семья-читающая страна» (рук. Веретенникова А.С.)
- 2023 – Поздняков Ваня, лауреат 2 степени регионального конкурса «Читающая семья-читающая страна» (рук. Горбатенко В.Я.)
- 2023- Михайлов Юра, 2 место регионального конкурса «Радость творчества» (для детей ОВЗ)
- 2023 –Коваленко Миша, 2 место муниципального этапа областной выставки «Зимняя фантазия».

**Результаты мониторинга освоения воспитанниками образовательной программы (2022-2023 уч.г.)**

уровни	Познавательное развитие	Социально-коммуникативное развитие	Речевое развитие	Художественно-эстетическое развитие	Физическое развитие	итого
В	65%	65%	70%	70,9%	66%	68%
С	32%	30%	27%	23,5%	33%	30%
Н	3%	5%	3%	5,6%	1%	2%

Ключевым моментом в реализации преемственности ДОО и школы является определение готовности детей к обучению в школе, которому уделялось большое внимание. В 2023 учебном году выпущено в школу 45 воспитанников.

**Диагностика готовности детей к школе (выпуск 2022-2023 уч.года)**

Интеллектуальная готовность			Мотивационная готовность			Моторно-зрительная готовность			Волевая готовность		
Уровень	Кол-во	%	Степень сформированности	Кол-во	%	Уровень	Кол-во	%	Уровень	Кол-во	%
Высокий	35	78	Внутренняя позиция школьника сформирована	45	100	Норма	35	78	Высокий	35	78



Средний	10	17	Недостаточно сформирована	-	-	Недостаточно сформирована	10	17	Средний	10	17
Низкий	-	-	Внутренняя позиция школьника не сформирована	-	-	Нарушения в зрительной-моторной координации	-	-	Низкий	-	-

Анализ успеваемости выпускников детского сада в 1 классах свидетельствует о хорошей подготовке к школе в детском саду. Качество подготовки воспитанников соответствует предъявляемым требованиям. ОП ДО реализуется в полном объеме. Хорошие результаты достигнуты благодаря использованию в работе методов, способствующих развитию самостоятельности, познавательных интересов детей, созданию проблемно-поисковых ситуаций, использованию эффективных здоровьесберегающих технологий и обогащению развивающей предметно-пространственной среды. Выполнение детьми программы осуществляется на хорошем уровне и планируется с учетом индивидуальных особенностей развития, состояния здоровья, способностей и интересов воспитанников. Также планируется индивидуальная работа с детьми, имеющими ограниченные возможности здоровья (ОВЗ), через интеграцию деятельности всех педагогических работников и родителей.

**Выводы:** Качество подготовки воспитанников соответствует предъявляемым требованиям. Образовательная программа дошкольного образования ДОО реализуется в полном объеме. Образовательный процесс организован в соответствии с требованиями, предъявляемыми ФГОС ДО, ФОП ДО и направлен на сохранение и укрепление здоровья воспитанников, предоставление равных возможностей для полноценного развития каждого ребенка. Общая картина оценки индивидуального развития позволила выделить детей, которые нуждаются в особом внимании педагога и в отношении которых необходимо скорректировать, изменить способы взаимодействия, составить индивидуальные образовательные маршруты. Работа с детьми с ОВЗ продолжается. Полученные результаты говорят о достаточно высокой эффективности коррекционной работы.

### Раздел 5. Оценка качества кадрового обеспечения

Детский сад укомплектован педагогами на 100 процентов согласно штатному расписанию. В 2023 году успешно прошли аттестацию 2 педагога на высшую квалификационную категорию, 1 педагог на первую квалификационную категорию. Без категории работает 1 вновь принятый педагог. Все педагоги имеют своевременную курсовую переподготовку, подготовку по курсу «Оказание первой медицинской помощи», «Организация работы с детьми раннего возраста». Обучается в ВУЗе 1 педагог. 3 педагога имеют звание «Почётный работник общего образования РФ», 1 педагог награжден грамотой Министерства просвещения РФ.

Запланированные в течение года мероприятия проводились своевременно, отмечается активное участие педагогов.

Формы работы с педагогами: традиционные, активные формы организации педагогов. В 2023 году педагоги ДОО приняли участие в 4 методических объединениях детских садов Алексеевского городского округа, 2 Всероссийских научно-практических

конференциях «Образовательная среда сегодня: теория и практика», «Современная педагогика и психология: актуальные вопросы», 10 вебинарах различной направленности. Обобщен опыт 2 педагогов и внесен в муниципальный банк данных АПО.

**Выводы:** в ДОО созданы кадровые условия, обеспечивающие качественную реализацию образовательной программы в соответствии с требованиями обновления дошкольного образования. В учреждении созданы условия для непрерывного профессионального развития педагогических работников через систему методических мероприятий. Педагоги ДОО зарекомендовали себя как инициативный, творческий коллектив, умеющий найти индивидуальный подход к каждому ребенку, помочь раскрыть и развить его способности. Педагогический коллектив имеет достаточно высокий образовательный уровень, педагоги стремятся к постоянному повышению своего педагогического мастерства. Кадровая политика ДОО направлена на развитие профессиональной компетентности педагогов, учитываются профессиональные и образовательные запросы, созданы все условия для повышения профессионального уровня и личностной самореализации, привлечение в ДОО молодых специалистов. Необходимо продолжать работу по активному участию в методических мероприятиях города и района, мероприятиях региональных и всероссийских уровней, акцентировать работу по обобщению АПО.

#### **Раздел 6. Оценка качества учебно-методического обеспечения**

Руководство методической работой осуществляется на педагогических советах, методическом объединении педагогов. Методическое объединение работает в целях совершенствования методического и профессионального мастерства педагогов; организации взаимопомощи для обеспечения соответствия современным требованиям, воспитанию и развитию дошкольников. В состав педагогического совета, методического объединения входят все педагоги образовательного учреждения. Координаторами методической службы являются старший воспитатель, руководитель МО. Совершенствование педагогического мастерства осуществляется посредством участия педагогов в реализации инновационных площадок. В течение года активизировалась работа по публикации материалов из опыта работы педагогов в региональных, всероссийских сборниках.

Педагогами приобретены учебно-методические и демонстрационные пособия, активно используется цветная печать для оформления демонстрационного материала.

**Выводы:** Учебно-методическое обеспечение в ДОО в достаточной степени соответствует реализуемым образовательным программам и ФГОС ДО.

#### **Раздел 7. Оценка качества библиотечно-информационного обеспечения**

ДОО обеспечена методической литературой, фонд систематически обновляется. Располагается в методическом кабинете, кабинетах специалистов, групповых. Имеются развивающие пособия для детей «Логомер», «Развивай-ка» на флеш-носителях. Осуществляется подписка профессиональных изданий «Руководитель дошкольного учреждения», «Старший воспитатель ДОО» в формате электронного журнала. Дошкольное учреждение обеспечено современной информационной базой. Для педагогов имеется безлимитный выход в Интернет, свободный доступ к компьютерной технике. Приобретено ПО, антивирусные программы для 4 компьютеров.

**Выводы:** Библиотечно-информационное обеспечение ДОО в достаточной степени соответствует реализуемым образовательным программам и ФГОС ДО.

#### **Раздел 8. Оценка качества материально-технической базы**

##### **8.1. Наличие материально-технической базы и оснащённости**

ДОО функционирует в помещении, отвечающем санитарно-гигиеническим, противоэпидемическим требованиям и правилам пожарной безопасности, охраны труда

Медицинское обслуживание детей осуществляется штатным персоналом.

ДОО самостоятельно решает задачи по поддержанию здания и оборудования детского сада в надлежащем порядке. В 2023 году проведен косметический ремонт, обновление территории детского сада.

Техническое состояние здания хорошее. Устройство и площадь игровых площадок соответствуют нормативам. На территории организованы экологическая тропа, огород, аллея выпускников, метеоплощадка, автогородок.

В 2023 году продолжены работы по созданию доступной среды, а именно оформлению сенсорной комнаты с развивающим оборудованием. Установлено интерактивное оборудование в логопедическом кабинете, сенсорной комнате, в средней группе.

Детский сад функционирует с 1978 года. Из-за длительного времени эксплуатации требуется частичная замена приборов отопления, оконных рам, канализации, частичный ремонт кровли.

Требуется обновление цифровых ресурсов.

## **8.2. Наличие и характеристика объектов культурно-социальной, спортивной и образовательной сферы**

Имеются спортивно-оздоровительные сооружения: волейбольно-баскетбольная площадка: 240 м<sup>2</sup>; игровые площадки со спортивно-игровыми конструкциями: 6 игровых площадок для каждой возрастной группы; яма для прыжков в длину, дорожка для бега: длина 70 м; коррекционные дорожки.

## **8.3. Организация медицинского обслуживания и питания**

Медицинское обеспечение осуществляется штатным медицинским персоналом. Лицензия на медицинскую деятельность выдана Федеральной службой по надзору в сфере здравоохранения 19.12.2012 г. №ФС-31-01-000848 серия ФС 00036609, бессрочно. Имеется медицинский кабинет, изолятор на 1 место.

ДОО обеспечивает сбалансированное пятиразовое питание воспитанников в соответствии с режимом функционирования (12 часов) и санитарными правилами и нормативами в соответствии с «Примерным десятидневным меню для питания детей в возрасте от 2-х до 3-х и от 3-х до 7 лет, посещающих дошкольное учреждение», технологическими картами с рецептурами и порядком приготовления блюд с учётом времени года.

Для хранения продуктов и приготовления пищи имеются специализированные помещения.

Контроль за качеством питания, его разнообразием, витаминизацией блюд, закладкой продуктов питания, кулинарной обработкой, выходом блюд, вкусовыми качествами пищи, санитарным состоянием пищеблока, правильностью хранения, соблюдением срока реализации продуктов осуществляет медицинский персонал совместно с заведующим. Санитарное состояние пищеблока, подсобных помещений соответствует нормам.

С марта 2022 года вели учет микротравм работников, чтобы снизить показатели общего травматизма и разработать меры по его профилактике (приказ Минтруда от 15.09.2021 № 632н). Уполномоченным по ОТ в целях предотвращения травматизма работников проведено выявление новых уязвимых точек рабочего процесса, чтобы сделать его более безопасным. Результаты обследования обсуждались на общем собрании работников детского сада.

## **8.4. Организация функционирования систем жизнеобеспечения и безопасности**

Имеется центральное отопление, люминесцентное освещение, холодное, горячее водоснабжение, канализацию. Все помещения оснащены пожарной сигнализацией, имеется кнопка экстренного вызова-полиции. Организована система видеонаблюдения. Установлено оборудование по оповещению работников детского сада в условиях ЧС. Проведены тренировки с работниками детского сада и детьми по эвакуации из здания, с территории детского сада.

Имеются заключения органов Государственной противопожарной службы и Государственного санитарно-эпидемиологического надзора на проведение образовательной деятельности. Имеется необходимость в частичной замене мебели, окон, запорных устройств для имеющихся пластиковых окон, компьютерного оборудования, частичный ремонт кровли.

**Вывод:** Материально-техническая база ДОО находится в удовлетворительном состоянии. Для повышения качества предоставляемых услуг необходимо дальнейшее оснащение современным оборудованием для осуществления образовательной деятельности с учетом новых требований. В 2024 году необходимо продолжить модернизацию цифрового обучающего оборудования и программного обеспечения, определить источники финансирования закупки. Питание детей в учреждении организовано в соответствии с десятидневным меню и направлено на сохранение и укрепление здоровья воспитанников.

#### **Раздел 9. Оценка функционирования внутренней системы оценки качества образования**

Процесс внутренней системы оценки качества образования регулируется внутренними локальными актами, проводится в соответствии с годовым планированием с использованием методического обеспечения. Результаты оценивания качества образовательной деятельности используются для корректировки образовательного процесса и условий образовательной деятельности и повышения качества образования. Предметами внутренней системы оценки качества образования являются: качество образовательных результатов, личностные результаты, здоровье воспитанников, достижения воспитанников, удовлетворенность родителей качеством образовательных результатов, реализация ООП ДО, материально-техническое обеспечение и т.д. Внутренняя система оценки качества образования реализуется посредством существующих процедур. Периодичность проведения оценки качества образования, субъекты оценочной деятельности устанавливаются в положении о внутренней системе оценки качества образования. Результаты внутренней оценки качества образования в учреждении рассматриваются на Общем собрании работников, Педагогическом совете, рабочих совещаниях для анализа эффективности деятельности и определения перспектив развития учреждения. В Детском саду 19.09.2020 утверждено положение о внутренней системе оценки качества образования. Мониторинг качества образовательной деятельности в 2023 году показал хорошую работу педагогического коллектива по всем показателям.

**Вывод:** В учреждении создана функциональная, соответствующая законодательным и нормативным требованиям внутренняя система оценки качества, позволяющая своевременно корректировать различные направления деятельности учреждения.

#### **Раздел 10. Выводы, проблемы, задачи**

##### **10.1. Общие выводы по результатам самообследования**

Педагогический коллектив детского сада организует деятельность в соответствии с ФЗ «Об образовании в РФ», лицензией, Уставом, Программой развития, образовательной программой, создает эмоционально привлекательную образовательную среду для максимального всестороннего раскрытия возможностей каждой личности. Мониторинг

образовательной деятельности показал целенаправленность, системность и последовательность работы педагогов. Структура и организация методической работы создает условия для повышения квалификационного уровня, профессиональной компетентности педагогов, обогащения педагогического опыта, побуждает педагогов к самообразованию и профессиональному совершенствованию, что позитивно сказывается на результатах качества образования дошкольников и благоприятном психологическом климате в педагогическом коллективе. Педагогический коллектив детского сада стабилен. Уровень квалификации, образования, мотивации к профессиональному совершенствованию соответствует необходимым требованиям. Условия, обеспечивающие безопасность образовательной среды, соответствуют требованиям нормативных документов. Основные мероприятия материально-технического характера направлены на обеспечение безопасности жизнедеятельности ДОО, соблюдение санитарно-гигиенических норм, требований СП, улучшение технического обеспечения образовательной деятельности, температурного режима, обеспечение работы систем водоснабжения, освещения, канализации, содержание здания в надлежащем состоянии.

## 10.2. Задачи на 2024 год

1. Укрепление здоровьеразвивающей среды, формирование культуры здорового и безопасного образа жизни:

- продолжать работу по профилактике заболеваемости дошкольников;
- продолжать работу по обогащению предметно-развивающей среды.

2. В методической работе:

- Продолжать работу над совершенствованием организационных и программно-методических условий.
- Продолжать работу по формированию у педагогов навыков в области применения современных информационных технологий.
- поиск, распространение и обобщение актуального педагогического опыта;
- совершенствование методического уровня педагогов в овладении новыми педагогическими технологиями, реализации системно-деятельностного подхода к обучению в условиях реализации ФГОС ДО.

3. Укрепление и развитие материальной базы ДОО в соответствии с требованиями ФГОС ДО, ФОП ДО:

### Необходимо частично заменить

- игровую мебель в группах, наполнение игровых зон игровым материалом, оформление входной группы
- радиаторы отопления,
- частичная замена остекления, установка замков на оконных блоках,
- обустройство стадиона с искусственным покрытием
- частичный ремонт кровли

## Раздел 11. Анализ показателей деятельности учреждения Показатели деятельности

Муниципальное бюджетное дошкольное образовательное учреждение  
«Детский сад комбинированного вида №11» Алексеевского городского округа

№ п/п	Показатели	Единица измерения
1.	<i>Образовательная деятельность</i>	
1.1	Общая численность воспитанников, осваивающих образовательную	192

	программу дошкольного образования, в том числе:	<i>человека</i>
<b>1.1.1</b>	В режиме полного дня (8 - 12 часов)	<i>177 человек</i>
<b>1.1.2</b>	В режиме кратковременного пребывания (3 - 5 часов)	<i>15 человек</i>
<b>1.1.3</b>	В семейной дошкольной группе	-
<b>1.1.4</b>	В форме семейного образования с психолого-педагогическим сопровождением на базе дошкольной образовательной организации человек	-
<b>1.2</b>	Общая численность воспитанников в возрасте до 3 лет	<i>39 человека</i>
<b>1.3</b>	Общая численность воспитанников в возрасте от 3 до 8 лет	<i>153 человек</i>
<b>1.4</b>	Численность/удельный вес численности воспитанников в общей численности воспитанников, получающих услуги присмотра и ухода:	- -
<b>1.4.1</b>	В режиме полного дня (8 - 12 часов)	-
<b>1.4.2</b>	В режиме продленного дня (12 - 14 часов)	-
<b>1.4.3</b>	В режиме круглосуточного пребывания человек	-
<b>1.5</b>	Численность/удельный вес численности воспитанников с ограниченными возможностями здоровья в общей численности воспитанников, получающих услуги	<i>12 человек</i> <i>/4,9%</i>
<b>1.5.1</b>	По коррекции недостатков в физическом и (или) психическом развитии человек	<i>12 человек</i> <i>/4,9%</i>
<b>1.5.2</b>	По освоению образовательной программы дошкольного образования человек	-
<b>1.5.3</b>	По присмотру и уходу человек	-
<b>1.6</b>	Средний показатель пропущенных дней при посещении дошкольной образовательной организации по болезни на одного воспитанника	<i>7,8 дней</i>
<b>1.7</b>	Общая численность педагогических работников, в том числе	<i>20 человек</i>
<b>1.7.1</b>	Численность/удельный вес численности педагогических работников, имеющих высшее образование	<i>10 человек /</i> <i>50 %</i>
<b>1.7.2</b>	Численность/удельный вес численности педагогических работников, имеющих высшее образование педагогической направленности (профиля)	<i>10 человек /</i> <i>50 %</i>
<b>1.7.3</b>	Численность/удельный вес численности педагогических работников, имеющих среднее профессиональное образование	<i>10 человек /</i> <i>50%</i>
<b>1.8</b>	Численность/удельный вес численности педагогических работников, которым по результатам аттестации присвоена квалификационная категория, в общей численности педагогических работников, в том числе	<i>18 человек /</i> <i>90%</i>
<b>1.8.1</b>	Высшая	<i>12 человек</i> <i>60%</i>
<b>1.8.2</b>	Первая	<i>6 человек</i> <i>30%</i>
<b>1.9</b>	Численность/удельный вес численности педагогических работников в общей численности педагогических работников, педагогический стаж работы которых составляет:	
<b>1.9.1</b>	До 5 лет	<i>5 человек</i> <i>25%</i>
<b>1.9.2</b>	Свыше 30 лет	<i>3 человека /</i> <i>15%</i>

1.10	Численность/удельный вес численности педагогических работников в общей численности педагогических работников в возрасте до 30 лет	5 человек 25%
1.11	Численность/удельный вес численности педагогических работников в общей численности педагогических работников в возрасте от 55 лет	3 человека/ 15%
1.12	Численность/удельный вес численности педагогических и административно-хозяйственных работников, прошедших за последние 5 лет повышение квалификации/профессиональную переподготовку по профилю педагогической деятельности или иной осуществляемой в образовательной организации деятельности, в общей численности педагогических и административно-хозяйственных работников	20 человек/ 100 %
1.13	Численность/удельный вес численности педагогических и административно-хозяйственных работников, прошедших повышение квалификации по применению в образовательном процессе федеральных государственных образовательных стандартов в общей численности педагогических и административно-хозяйственных работников	20 человек/ 100%
1.14	Соотношение "педагогический работник/воспитанник" в дошкольной образовательной организации	20/192
1.15	Наличие в образовательной организации следующих педагогических работников:	
1.15.1	Музыкального руководителя	Да
1.15.2	Инструктора по физической культуре	Да
1.15.3	Учителя – логопеда	Да
1.15.4	Логопеда	нет
1.15.5	Учителя-дефектолога	нет
1.15.6	Педагога - психолога	Да
2	Инфраструктура	
2.1	Общая площадь помещений, в которых осуществляется образовательная деятельность, в расчете на одного воспитанника	2,5 кв.м
2.2	Площадь помещений для организации дополнительных видов деятельности воспитанников	60 кв.м
2.3	Наличие физкультурного зала	нет
2.4	Наличие музыкального зала	да
2.5	Наличие прогулочных площадок, обеспечивающих физическую активность и разнообразную игровую деятельность воспитанников на прогулке	да

Заведующий  
МБДОУ

«Детский сад комбинированного вида №11»  
Алексеевского городского округа



В.Я. Горбатенко